

# OKIDOK

Avril 2023

259 rue St Eleuthère  
7500 Tournai  
[info@okidok.be](mailto:info@okidok.be)  
[www.okidok.be](http://www.okidok.be)

## « in petto interno »

### FICHE TECHNIQUE.

Configuration frontale pour salle de théâtre.  
Durée du spectacle: environ 1H10.

Equipe en tournée : 3 personnes  
: -2 clowns.  
-1 régisseur lumière et son  
.

### PLATEAU:

Volume scénique:	minimum	maximum
Ouverture du cadre de scène:	8m	12m
Dégagement latéral en coulisse:	1 m	sans découverte
Profondeur (proscenium inclus):	8m	pas de max
Hauteur sous perche:	4,5m	pas de max

Boîte noire: - Studio noir pendrillonné à l'italienne.  
- Prévoir un jeu de pendrillons (cf. plan d'implantation lumière.)  
  
- La salle doit pouvoir être mise au noir complet.

Plancher: Le plancher doit être **plat sans inclinaison et recouvert d'un tapis de danse noir.**  
(nous contacter si problèmes).

Décor: Le décor est constitué modules à roulettes. Pas de plateau en pente. Nous utilisons de l'eau, du talc, des confettis, de la fumée et de la poudre colorée. Merci de prévoir un nettoyage après chaque représentation (aspirateur + nettoyage à l'eau)

Merci d'envoyer au régisseur un plan métré de votre salle pour que nous puissions vous donner des indications de pré-implantation.

# OKIDOK

## LOGES:

2 loges séparées si possible équipées de:

- miroir de maquillage avec éclairage approprié.
- chauffage en demi saison et hiver.
- portant pour costumes avec cintres.
- table avec collation. (eau, baguette, beurre, charcuterie et fromage, fruits et chocolats...)
- toilettes et douches propres avec eau chaudes et serviettes de bain.
- 6 bouteilles en plastique d'eau de 0,5 litre, non réfrigérée pour le spectacle.

## LUMIERES :

Le plan d'implantation lumière est une base de travail.

Un plan d'implantation spécifique pourra être réalisé, dans la mesure où vous nous aurez fait parvenir les plans de votre lieu.

L'implantation lumière sera effectuée avant l'arrivée de la compagnie.

Matériel demandé :

- 22 PCI Kw
- 5 Pars 64 CP 62
- 2 Pars 64 CP 61
- 48 circuits gradués
- L'éclairage de la salle doit obligatoirement être raccordé à un circuit
- 1 découpe courte 1 Kw
- 6 découpes longues 1 Kw

Matériel amené par la compagnie

:

- 1 machine à fumée

Gélatines : LEE filters : 119, 147, 156, 200, 501

Notre machine à fumée est commandée par DMX. Prévoir une arrivée DMX à l'arrière cour.

# OKIDOK

## SON :

Matériel demandé :

- 1 façade adaptée à la salle.
- 1 console avec une reverb longue (numérique de préférence).
- 2 retours au fond de l'espace public de part et d'autre de la salle.
- 2 retours à l'avant de chaque coté du plateau.

Nous utilisons une carte son externe. Notre carte son sort en XLR mâle, 2 lignes d'envois pour la face, 2 lignes d'envois pour les retours en salle.

Nous venons avec 2 micros DPA sur boîtier à piles et un HF main. Prévoir 8 piles AA par représentation.

## REGIE :

Le régisseur lumière de la compagnie assure la conduite lumière et son du spectacle.

Il assure la régie du spectacle via son ordinateur, prévoir une arrivée DMX ainsi que 4 arrivées XLR son à la régie.

**Merci de placer la régie lumière et son en salle, au même endroit et de façon ergonomique pour une personne .**

**PERSONNEL** (à négocier suivant le type de salle) :

- 1 régisseur général pendant notre présence dans le lieu : prise de décisions.
- 2 techniciens (sondier et éclairagiste) durant le montage décor, (2H) réglages lumières et son et conduite(+/- 4h).
- 1 technicien son et lumière durant le spectacle en cas de problème.
- 2 techniciens machinistes dès la fin du spectacle pour un service de 1h : nettoyage, démontage et chargement du décor.

# OKIDOK

## PLANIFICATION :

**IMPORTANT** : Prévoir la fin de la pré-implantation de la lumière et du son avant l'arrivée de la compagnie.

Dans le cas d'un spectacle à 20h30 : (planning prévisionnel, à confirmer)

La compagnie et les régisseurs arrivent au plus tard à 13h00

Déchargement du décor et montage de 13h00 à 15h00

Réglages lumières et son et conduites de 15h00 à 18h30

Repas vers 18h30

Nettoyage plateau vers 19h30

Représentation 20h30 – 21h40

Démontage du décor = 1h00

Chargement = 20 min

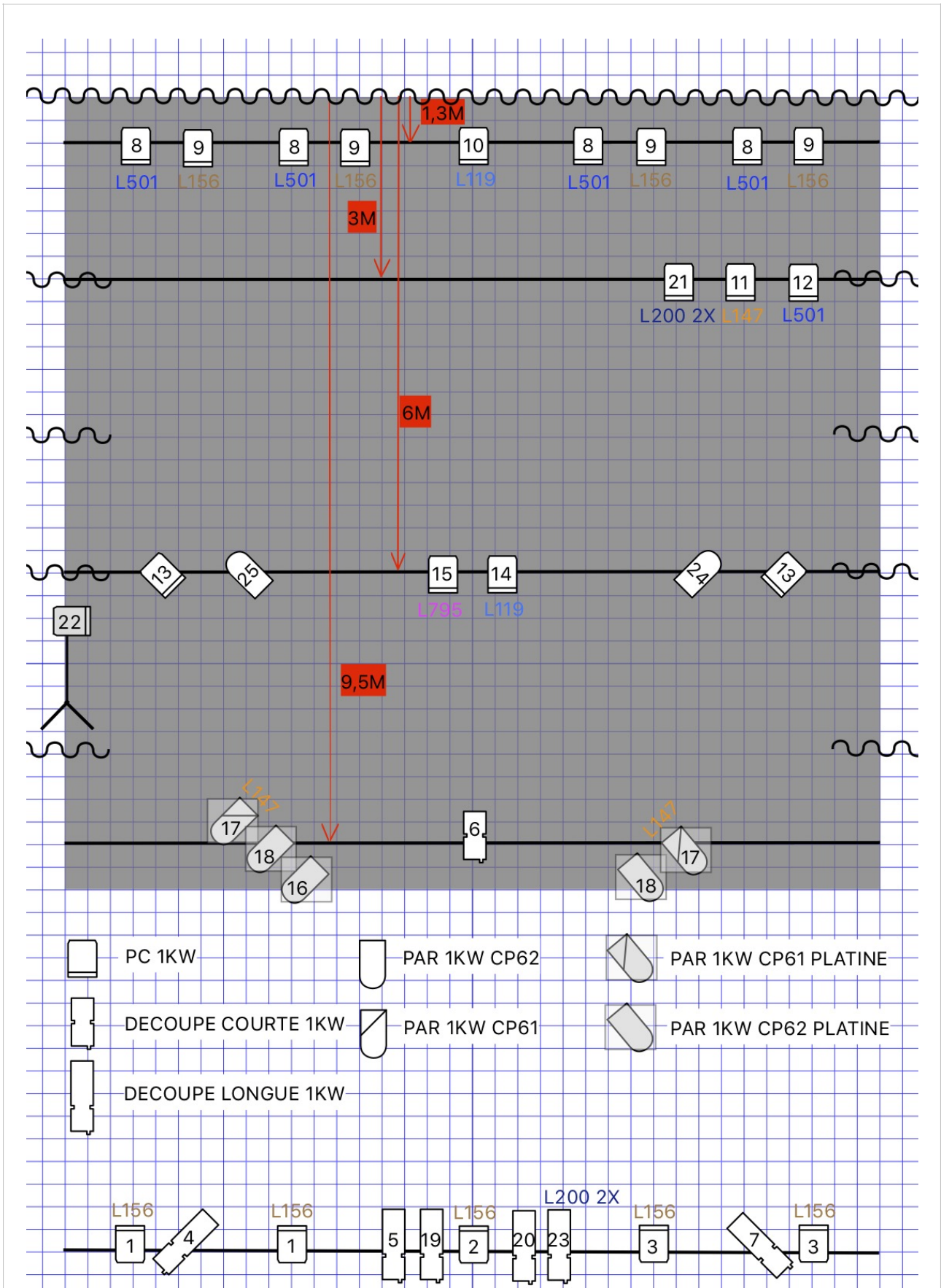
Ce planning est à adapter suivant l'heure de la représentation ainsi que le nombre de km à parcourir qui peut modifier l'heure d'arrivée.

## NOTES SPECIFIQUES :

-Utilisation d'une machine à fumée, attention aux alarmes incendies.

-Utilisation d'un pétard panthère N2 YT-2111 sur scène pendant le spectacle.

# OKIDOK



## FICHE TECHNIQUE « *in petto* » - OKIDOK

### **Espace de jeu minimum**

Ouverture : 8 m

Profondeur : 8 m

Hauteur : 4 m

### **Accès à la zone de jeu**

Passage dégagé (largeur minimum 1,40m) pour arrivée dans l'espace de jeu avec la charrette

### **Sol**

Plan

Zone centrale horizontale (2x2m)

### **Son**

2 alimentations 220v à l'avant scène, Jardin et Cour

### **Éclairage**

Non

Sauf nocturne (plein-feux)

### **Montage**

3 heures avant la première représentation

2 heures entre deux représentations

### **Démontage**

30 minutes

### **Durée du spectacle**

40 minutes

### **Disposition public**

Semi circulaire ou frontal

Idéalement : prévoir gradin pour lisibilité optimale

### **Loges**

Loges avec douche propre, eau chaude, serviettes de bain, savon

En loge, collations, bouteilles d'eau

### **Contact**

Xavier Bouvier :

+32 473 598 152

xavokidok@gmail.com